

Bewahren Sie die Anleitung auf!

Nach Einbau des Antriebs diese Montageanleitung für den Elektriker am Kabel befestigen.

Gerätefunktionen:

- Markisenantrieb mit integrierter Elektronik.
- Integrierte Entlastungsfunktion am oberen Endpunkt.
- Leichte Programmierung über das Montagekabel.
- Sicht- und hörbare Rückmeldung des Antriebs während der Programmierung.



Warnung!

**Wichtige Sicherheitshinweise!
Befolgen Sie nachfolgende Anweisungen.**

Verletzungsgefahr durch Stromschlag. Anschlüsse am 230 V Netz müssen durch eine autorisierte Fachkraft erfolgen.

Prüfen Sie die Anlage (Rollläden, Markisen) regelmäßig auf Verschleiss oder Beschädigungen.

Die Vorschriften der örtlichen Energieversorgungsunternehmen, sowie die Bestimmungen für nasse und feuchte Räume nach VDE 0100, sind beim Anschluss einzuhalten.

Verwenden Sie nur unveränderte elero-Originalteile.

Halten Sie Personen solange von der Anlage fern, bis diese still steht.

Bei Arbeiten an der Anlage (Wartung, Fenster putzen) trennen Sie stets die Anlage vom Versorgungsnetz.

Beachten Sie vor der Montage:

- Die Elektronik in den Antrieben funktionieren erst in eingebautem Zustand in der Wickelwelle.
- Die Markise benötigt einen festen oberen Anschlag.
- Anschlussarbeiten nur in spannungsfreiem Zustand durchführen.
- Nicht im Bereich des Rohrmotors bohren.
- Die Anlage muss verriegelt sein und die Umschaltverzögerung muss 0,5 Sek. betragen.
- CSM-E Antriebe dürfen nicht mit herkömmlichen Endschalterantrieben parallel angeschlossen werden.
- Verwenden Sie zur zusammengehörige Steuerungskomponenten.



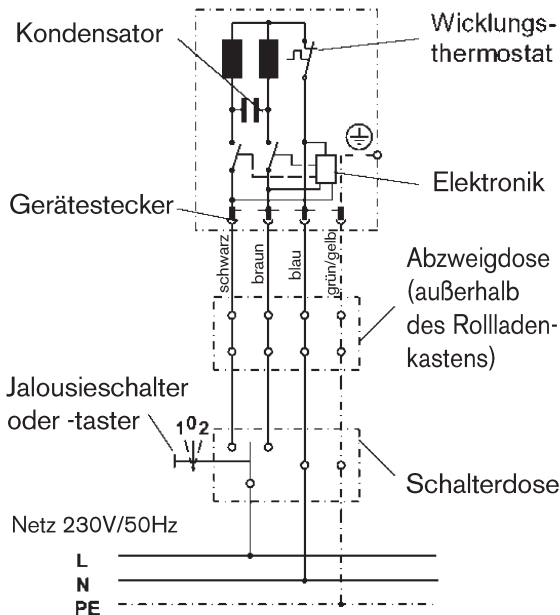
Warnung!

Montage**Befolgen Sie nachfolgenden Montagehinweise!**

- Der Antrieb muss so befestigt werden, dass er keine Gefahr für Personen darstellt.
- Bevor der Antrieb installiert wird, müssen alle nicht benötigten Leitungen und Einrichtungen, die für den Betrieb nicht erforderlich sind, entfernt werden.
- Bei der Installation, beim Betrieb und wenn Arbeiten an der Anlage durchgeführt werden, muss die Möglichkeit einer allpoligen Trennung vom Netz bestehen (Hirschmannstecker und Hirschmannkupplung oder ein zweipoliger Schalter mit min. 3 mm Kontaktöffnungsweite oder allpoligen Hauptschaltern).
- Wird der Antrieb mit einem Schalter mit AUS-Voreinstellung (Totmann) gesteuert, muss der Taster über 1,50 m Höhe angebracht werden und von den beweglichen Teilen getrennt sein. Der Fahrbereich der Anlagen muss während des Betriebs einsehbar sein.
- Bewegliche Teile in einem Antrieb müssen unterhalb 2,5 m geschützt werden.
- Für Antriebe ohne angetriebenes Teil muss das Bemessungs-Drehmoment und die Bemessungs-Betriebsdauer mit den Eigenschaften der angetriebenen Teile übereinstimmen. Bitte beachten Sie die technischen Daten auf dem Typenschild.
- Beachten Sie, dass bei diesem Antrieb (Typ 8, Typ 9 und Typ 11 Rohrmotoren) der kleinste Rohrlinnendurchmesser 36 mm, 47 mm und 60 mm entspricht.
- Der Antrieb darf nur so eingebaut werden, dass er nicht beregnet wird.
- Antriebe nicht in explosionsgefährdeter Umgebung oder in mobile Einrichtungen (z.B. Fahrzeuge) einbauen.
- Bei Markisen ist darauf zu achten, dass ein horizontaler Sicherheitsabstand von >0,4 m zwischen der vollständig ausgerollten Markise und einem festen Gegenstand eingehalten werden.

Montageanleitung für Markisenantrieb CSM-E Typ 8-11

Elektrischer Anschluss

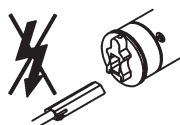


Hinweis

- Wegen der eingebauten Relais, dürfen CSM-E Antrieb parallel angeschlossen werden.
- Beachten Sie angegebenen maximalen Schaltleistungen von Jalousietastern und Schaltuhren.
- Verwenden Sie keine Steuerungen mit Endschalterererkennung.
- Fordern Sie unserer Steuerungsunterlagen an.

Entfernen des Gerätesteckers (nur bei Typ 9 und 11)

Verletzungsgefahr durch Stromschlag.
Warnung! Bei ausgestecktem Gerätestecker muss die Antriebsleitung spannungsfrei sein.

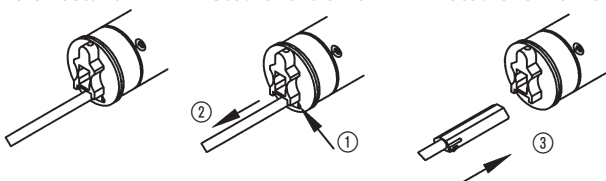


Stecker einführen

Lieferzustand

Stecker entfernen

Stecker einführen



Gerätestecker entfernen

Antriebsleitung spannungsfrei schalten.

- ① Mit Schraubendreher Verriegelung des Gerätesteckers zur Leitung hin drücken.
- ② Stecker abziehen.

Gerätestecker einführen

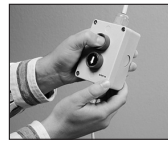
⇒ ③ Stecker spannungsfrei einführen, bis Verriegelung einrastet.

Montage

1. Montieren Sie die Wickelwelle mit dem Antrieb in die Anlage.
2. Arretieren Sie die Welle.
3. Befestigen Sie den Behang.

Programmierung

1. AUF-Richtung einschalten



- Behang fährt mit leichtem Rucken in **AUF**-Richtung.
- Antrieb schaltet am oberen Anschlag **automatisch** ab.

2. AB-Richtung einschalten



- Behang fährt mit leichtem Rucken in **AB**-Richtung.
- Drücken Sie die **AB**-Taste solange, bis die gewünschte Position erreicht ist. (Korrekturen über +/-)

3. AUF- und AB-Richtung gemeinsam drücken



- Eine erfolgreiche Programmierung wird durch ein Vor- und Zurückfahren angezeigt.
- Der Programmiermodus ist beendet. **Die untere Endlage ist eingestellt.**
- Entfernen Sie das Montagekabel.
- Schließen Sie den Antrieb laut Anschlussleitung endgültig an.

Nur bei Endlagenveränderung AB



- Fahren Sie den Behang in eine beliebige Zwischenposition.
- Drücken Sie gemeinsam die **AUF**- und **AB**-Taste.
- Ein erfolgreiches Einschalten des Programmiermodus wird durch ein Vor- und Zurückfahren angezeigt.
- **Neueinstellung siehe Punkt 1-3.**

Hinweise für die Fehlersuche

Fehler	Ursache	Behebung
Anlage ruckt.	Motor im Programmiermodus.	Motor programmieren.
Eingestellte Endposition stimmt nicht.	Kontrollieren, ob die Welle den Mitnahmering antreibt.	Richtigstellung, Motor neu programmieren.
Äußere Endlage verändert sich langsam.	Längere Zeit keine Referenzfahrt.	Anlage ganz schließen (Korrektur durch Referenzfahrt).
Endlagenveränderung AB lässt sich nicht durchführen.	Motor ist noch nicht oder nicht korrekt programmiert.	Motor neu programmieren.
Motor läuft nicht mehr.	Thermostat hat angesprochen.	Motor abkühlen lassen.